



era heeft een sensor van megapixels. Beide camera's hebben de Exilim Engine beeldverwerkingschip en YouTube Capture Mode. De functie slaat de filmpjes in de juiste settings voor YouTube. Via een aparte applicatie in de camera kunnen filmpjes haast automatisch op de site van YouTube worden geüpload. De EX-S880 is verkrijgbaar in zwart, rood en zilver en kost 279 euro, de EX-S880 is verkrijgbaar in zwart, rood, roze, rood en zilver. De adviesprijs bedraagt 219 euro.

erson Network Power, onderdeel van Emerson en biedt op het vlak van Business-Critical Continuity, met een samenwerkingsverband met Dell gesloten. Beide bedrijven introduceren een oplossing waardoor gezamenlijk klanten hun *datacenters* kunnen uitbreiden en tegelijkertijd hun energiekosten kunnen verlagen. De Dell-Liebert Energy Smart-oplossingen bestaan uit Dell's PowerEdge

Energy Smart-servers met Liebert XD en Liebert DS koelsystemen.

» » »

In navolging van de succesvolle Fryske TaalHelp 1.0, introduceert Polderland Language & Speech Technology nu in samenwerking met de Fryske Akademy en Provincie Fryslân de *Fryske TaalHelp 2.0*. Dit is een schrijffondersteuning voor gebruik in Microsoft Word die bestaat uit een Friese spellingcontrole, woordenboeken (Fries-Nederlands en Nederlands-Fries), markering voor verwarbare woorden en een Friese woordafbreker. De Fryske TaalHelp 2.0 is volledig geïntegreerd in Word.

» » »

Unit 4 Agresso heeft de modules Risicovolgsysteem en Projectdossier ontwikkeld voor *Unit 4 Auditor*. In samenwerking met de SRA en haar leden en de Novak zijn daarin de COS 315 en 330 (COS= Controle en Overige Standaarden) verwerkt. Deze standaarden vervangen de Richtlijnen voor de Accountantscontrole (RAC).

» » »

De firma Ipswitch, Inc., een ontwikkelaar van oplossingen voor netwerkmonitoring, messaging en veilige bestandsoverdracht, kondigt de beschikbaarheid van *WS\_FTP Server 6* en *WS\_FTP Server 6* met SSH aan. *WS\_FTP Server 6* is een veilige en flexibele oplossing voor gebruikersbeheer en het maximaliseren van de snelheid waarmee bestanden worden verzonden. *WS\_FTP Server 6* biedt krachtige, professionele beveiliging, en nauwkeurig beheer van servertoegang en gebruiksrechten.



AG • RICHARD KEIJZER • 27-07-07

Bijdragen voor de rubriek product kunnen worden gestuurd aan:

## RFID automatiseert winkels via 'slimme plank'

Door gebruik te maken van een multiplexetechniek is het mogelijk om een RFID-lezer te koppelen aan ruim duizend antennes. De firma CaptureTech uit Nieuw-Vennep gebruikt de aanpak voor de bouw van slimme winkelschappen.

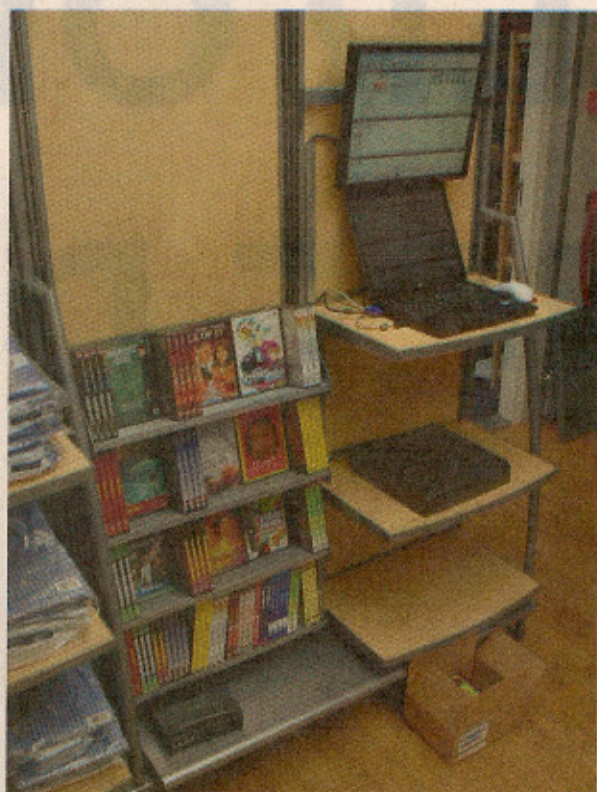
De 'smartshef' ziet er net zo uit als een normaal winkelschap, het verschil zit binnenin de plank. Daar is namelijk een matrix van RFID-antennes aangebracht, die in staat is om de erop geplaatste labels (die vast zitten aan de goederen op de plank) te scannen. De antennes zijn geschakeld in de vorm van een boomstructuur, die door een reeks schakelaars wordt geactiveerd.

"Op die manier is het mogelijk om minstens duizend antennes te koppelen aan één RFID-lezer, in tegenstelling tot de traditionele aansluiting waar maar vier antennes op een lezer passen", meent Sander de Ridder, algemeen directeur van CaptureTech. Een RFID-lezer kost zo'n 200 euro als het gaat om een versie met laag vermogen (200 – 300 mW) en ongeveer 5000 euro in het geval van een hoogvermogen reader (2 watt). Die beperking, niet meer dan 4 antennes per lezer en de daaraan verbonden kosten per antenne, is voor veel gebruikers een reden om niet met RFID te beginnen. Een ander veelgehoord argument is, dat de prijs van de RFID-labels nog te hoog is. Veel ondernemers hebben de stelregel dat ze er pas mee beginnen als de labels goedkoper worden dan 5 eurocent.

"Daar klampen ze zich maar aan vast, met als gevolg dat ze nooit met RFID zullen beginnen", aldus De Ridder. Hij pleit voor een nadere bezinning op het onderwerp, rekening houdend met het feit dat niet iedere winkelactiviteit zich leent voor draadloze registratie. "Je plakt bijvoorbeeld geen RFID-label van 15 cent op een pak suiker van 1 euro, maar weer wel op een boek van 20 euro. Overigens kostte een RFID-tag in 2001 nog een rijksdaalder", aldus De Ridder.

### Slimme planken

CaptureTech heeft een proefopstelling gemaakt van een winkel, waarbij de in de planken geïntegreerde antennes worden doorgeschakeld naar één lezer. Het systeem werkt geheel autonoom en houdt zo de in de



winkel aanwezige voorraad bij zonder menselijke tussenkomst.

Het systeem werkt op 868 MHz, een standaard voor Europa. Voor de VS en Japan zijn er andere basisfrequenties (915 en 925 MHz), die in Europa zijn voorbehouden voor militair gebruik. De antennes worden overigens aangestuurd met een laag vermogen, zodat het opgewekte veld een niet al te grote diepte krijgt. Op die manier wordt voorkomen dat RFID-labels van een plank hoger worden gelezen. De slimme planken worden met een dun kabeltje aangesloten aan een centrale schakelkast, die op zijn beurt weer is verbonden aan een pc.

De producenten van RFID-labels maken twee soorten, de hoogfrequent variant (die werkt op 13,56 MHz) en de ultrahogfrequent (UHF) versie, die werkt op 868 MHz. De labels van het eerste type zijn populair en de prijs ervan ligt dus hoog. De Ridder: "Bij de UHF-uitvoering zie je juist dat de prijs van de tags naar beneden gaat. Het is dus aantrekkelijk om een systeem te ontwerpen dat op UHF werkt."

AG • RICHARD KEIJZER • 27-07-07